

EL EMPRENDIMIENTO EN NAVARRA: RESULTADOS DEL ESTUDIO GEM

Ignacio Contín Pilart
Martin Larraza Kintana

JORNADA EMPRENDIMIENTO EN NAVARRA





INTRODUCCIÓN: EL ESTUDIO GEM

- “Entrepreneurship is an activity that involves the discovery, evolution and exploitation of opportunities to introduce new goods and services, new ways of organizing, new markets, new processes, and new raw materials through organizing efforts that previously had not existed” (Shane, 2003)
- El emprendimiento es difícil de medir
- Algunas medias de emprendimiento:
 - Número de personas autoempleadas
 - Proporción de la población involucrada en nuevas iniciativas empresariales
 - Número de empresas
 - Apertura de centros de trabajo (por parte de nuevas organizaciones o de organizaciones ya existentes)
 - Proporción de empleados involucrados en el desarrollo de actividades de negocio para sus empleadores
- Medidas parciales del fenómeno. No se dispone de medidas globales del mismo.



INTRODUCCIÓN: EL ESTUDIO GEM

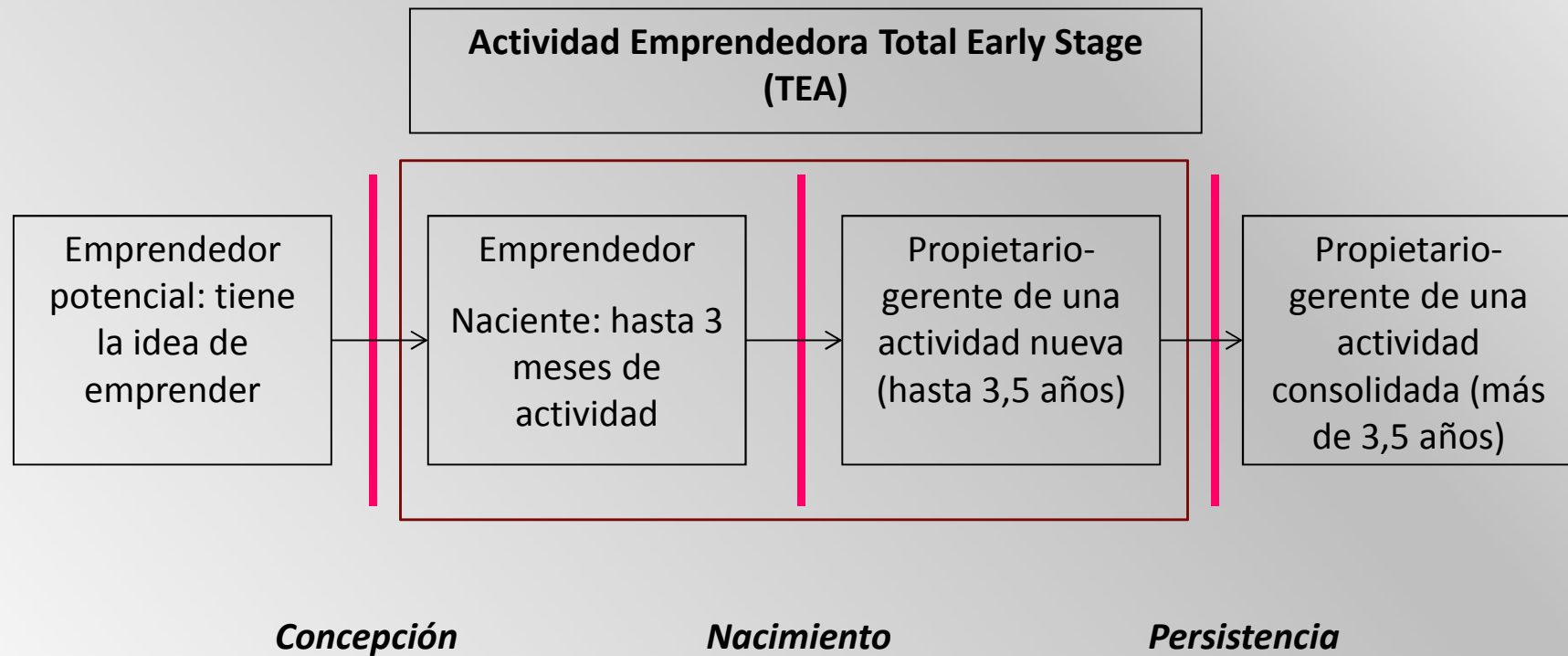
- Datos del proyecto Global Entrepreneurship Monitor (GEM)
 - Estudio internacional en casi 100 países.
 - <http://www.gemconsortium.org>
 - <http://www.gem-spain.com>
- Mide la actividad emprendedora como el porcentaje de emprendedores sobre la población adulta: estima, trabajando con muestras, el número de personas implicadas en la creación de un nuevo negocio sobre la población adulta (población entre 18 y 64 años) en un momento determinado del tiempo (julio de todos los años)
- Medida parcial
 - Medida homogénea del emprendimiento en varios países
 - Ofrece medidas sobre tipos de emprendimiento: emprendimiento femenino, de alto potencial de crecimiento, en sectores tecnológicos, etc.
 - Ofrece la opinión de expertos en emprendimiento



INTRODUCCIÓN: EL ESTUDIO GEM

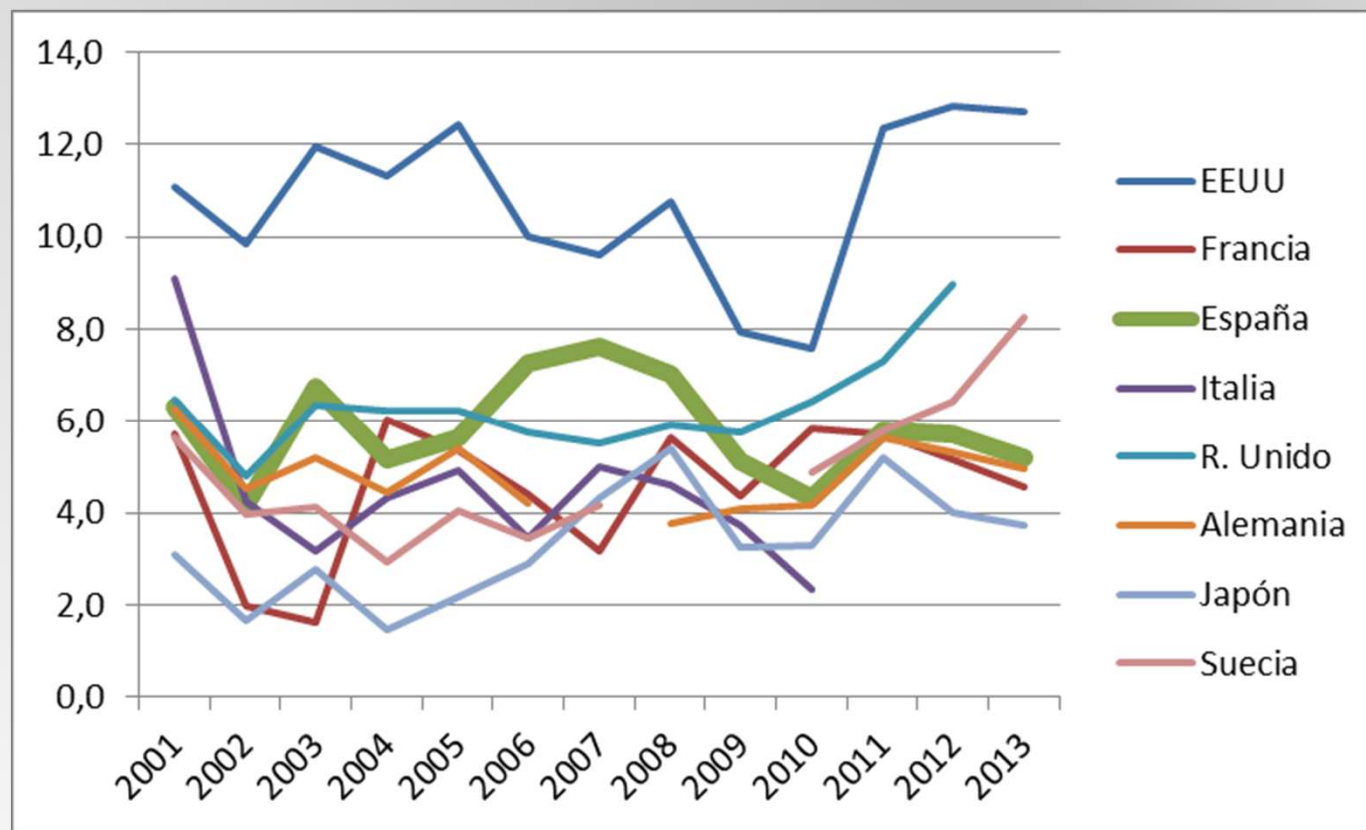
- **Dos fuentes primarias de información:**
 - Encuesta a la población adulta (18-64 años)
1000 cuestionarios en Navarra
 - Encuesta a expertos
36 expertos en Navarra

INTRODUCCIÓN: EL ESTUDIO GEM



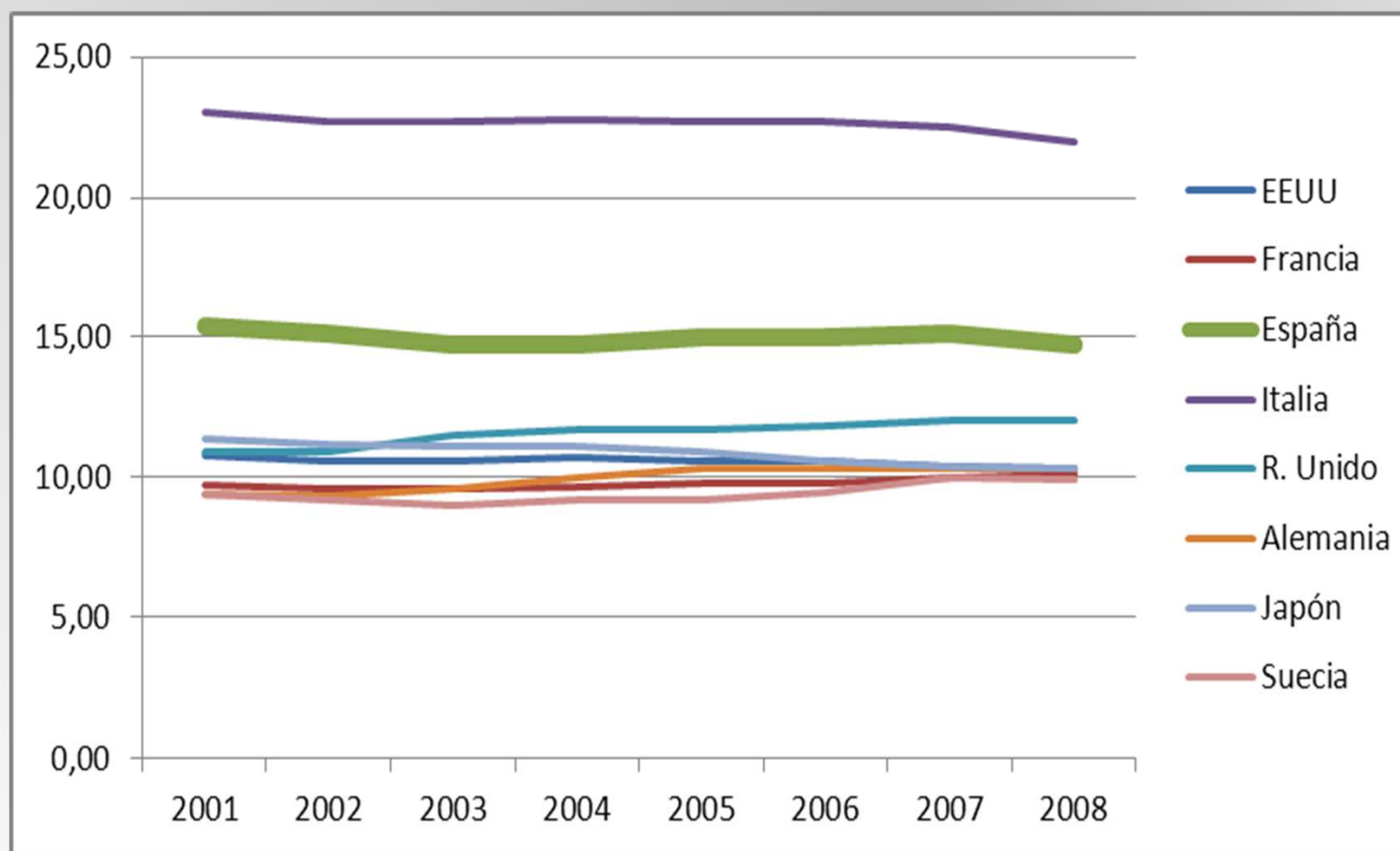
EVIDENCIA: Actividad Emprendedora Total

Evolución del índice TEA por países (2001-2013)



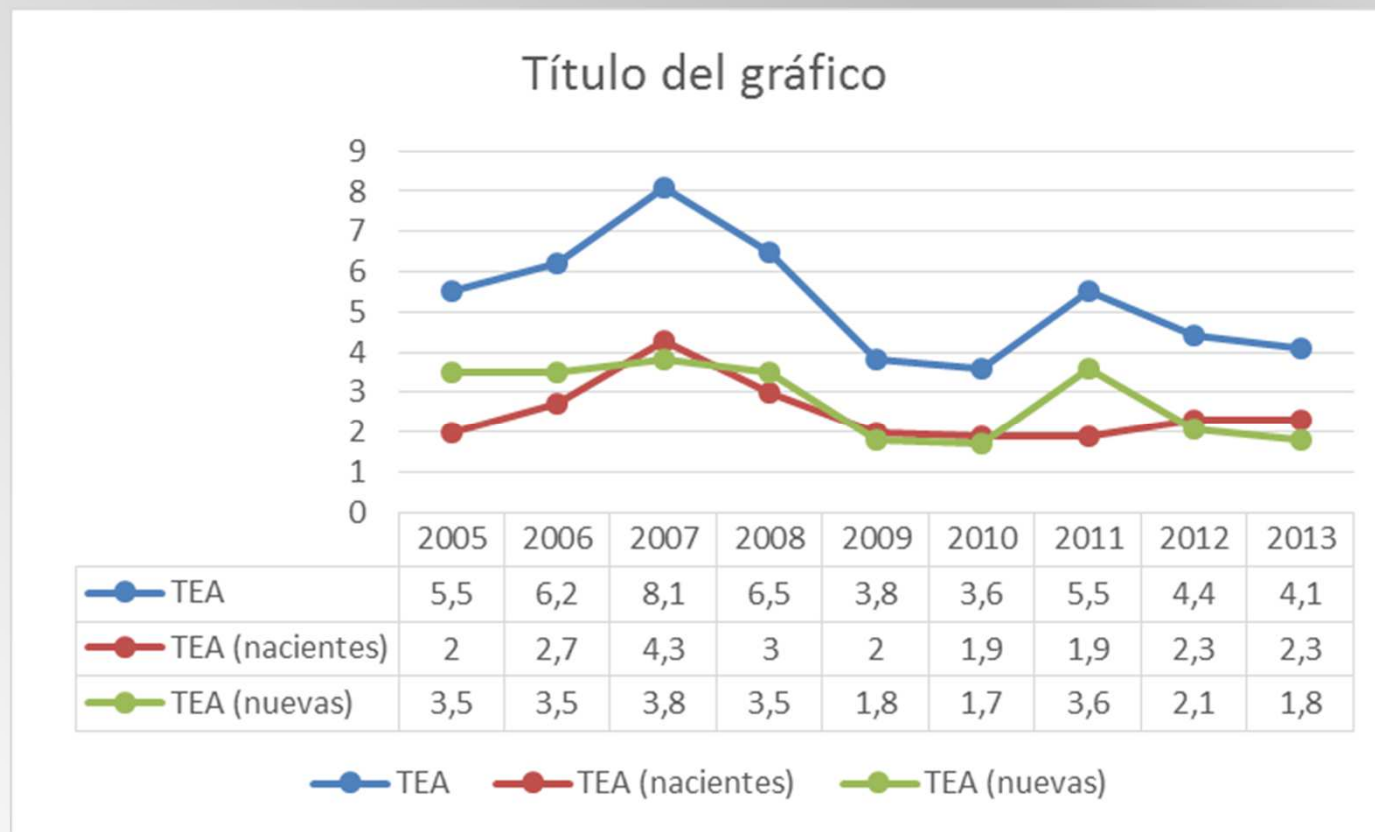
EVIDENCIA: Actividad Emprendedora Total

Figura 2. Evolución del ratio de propietarios de negocios (2001-2008)



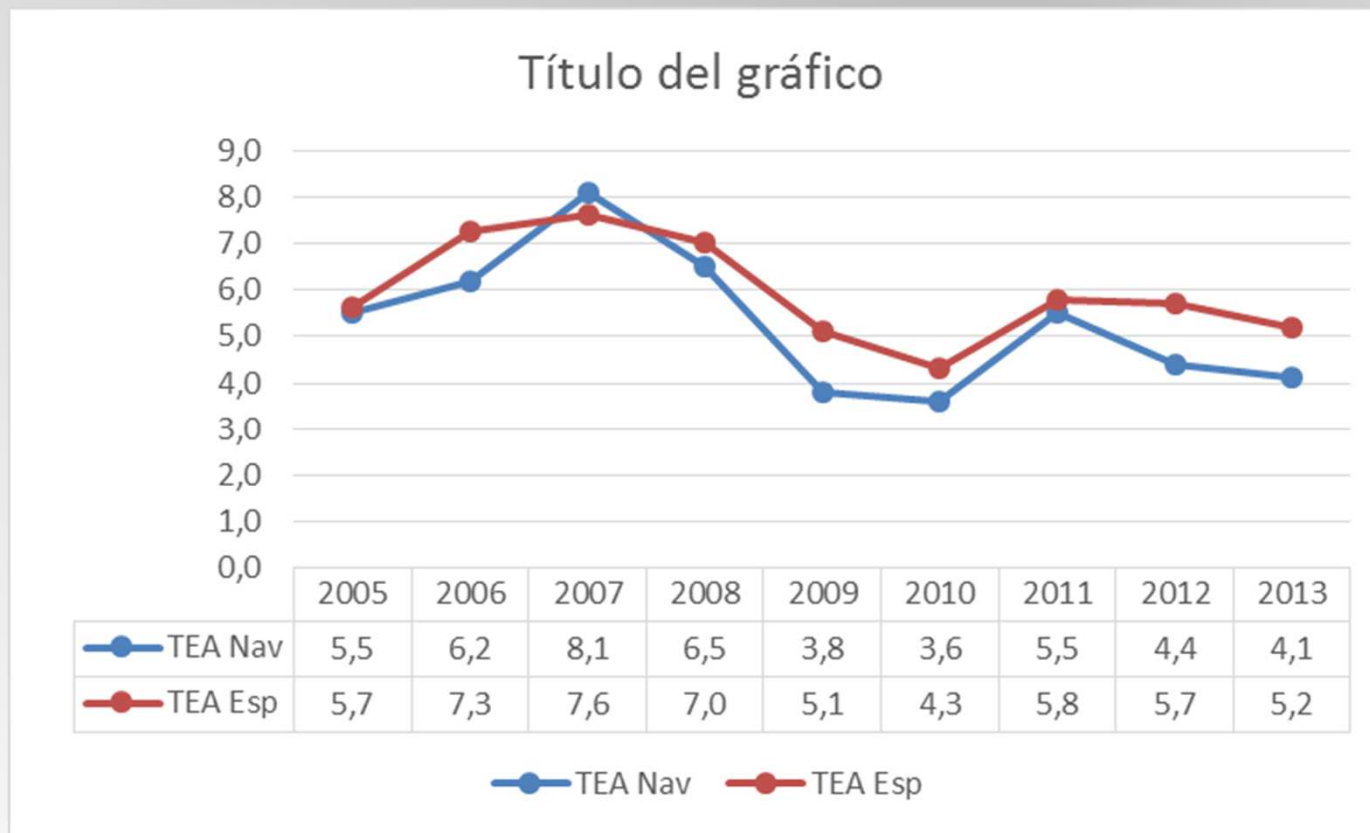
EVIDENCIA: Actividad Emprendedora Total

Evolución temporal del índice TEA y sus componentes en Navarra (2005-2013)



EVIDENCIA: Actividad Emprendedora Total

Comparativa del índice TEA en Navarra y España



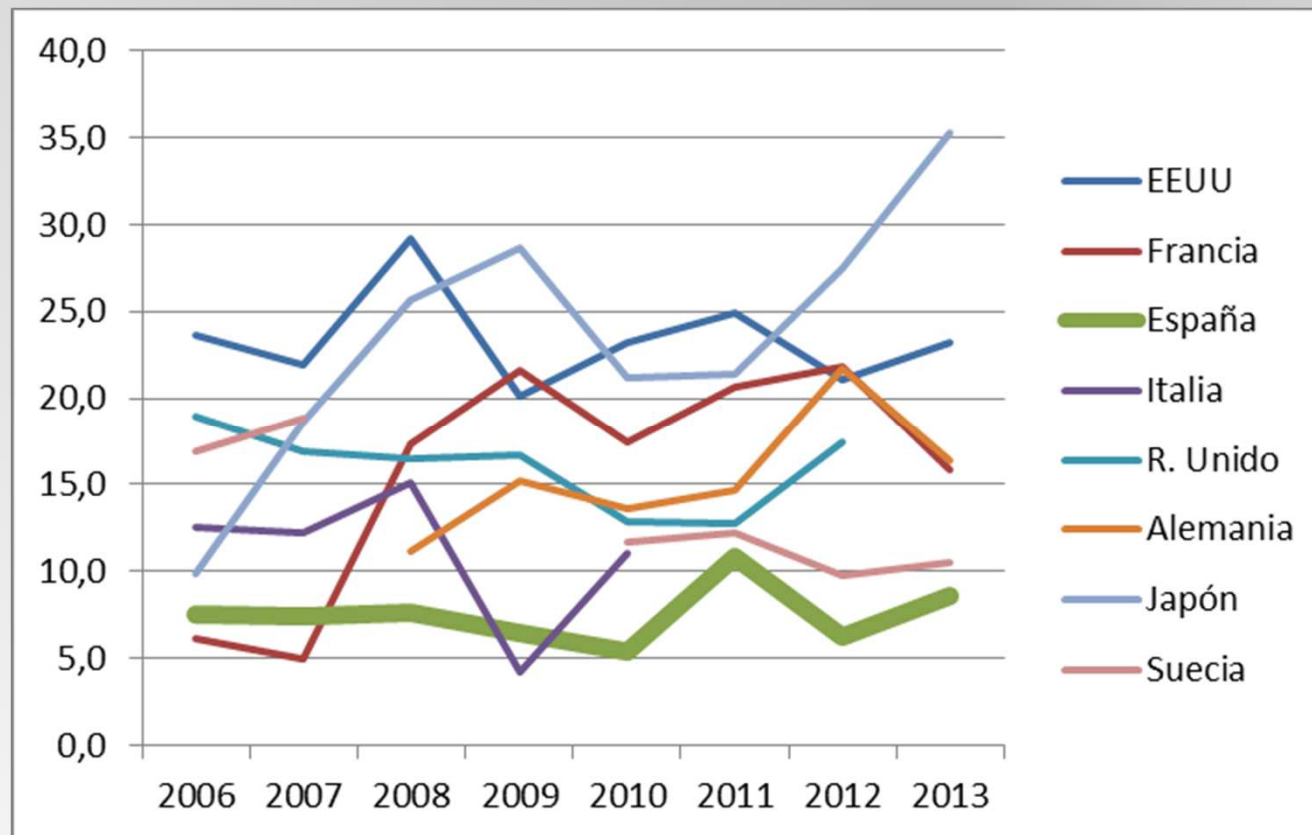
EVIDENCIA: Actividad Emprendedora Total

Nivel de estudios y emprendimiento: comparativa para el índice TEA del año 2013 en Navarra y España

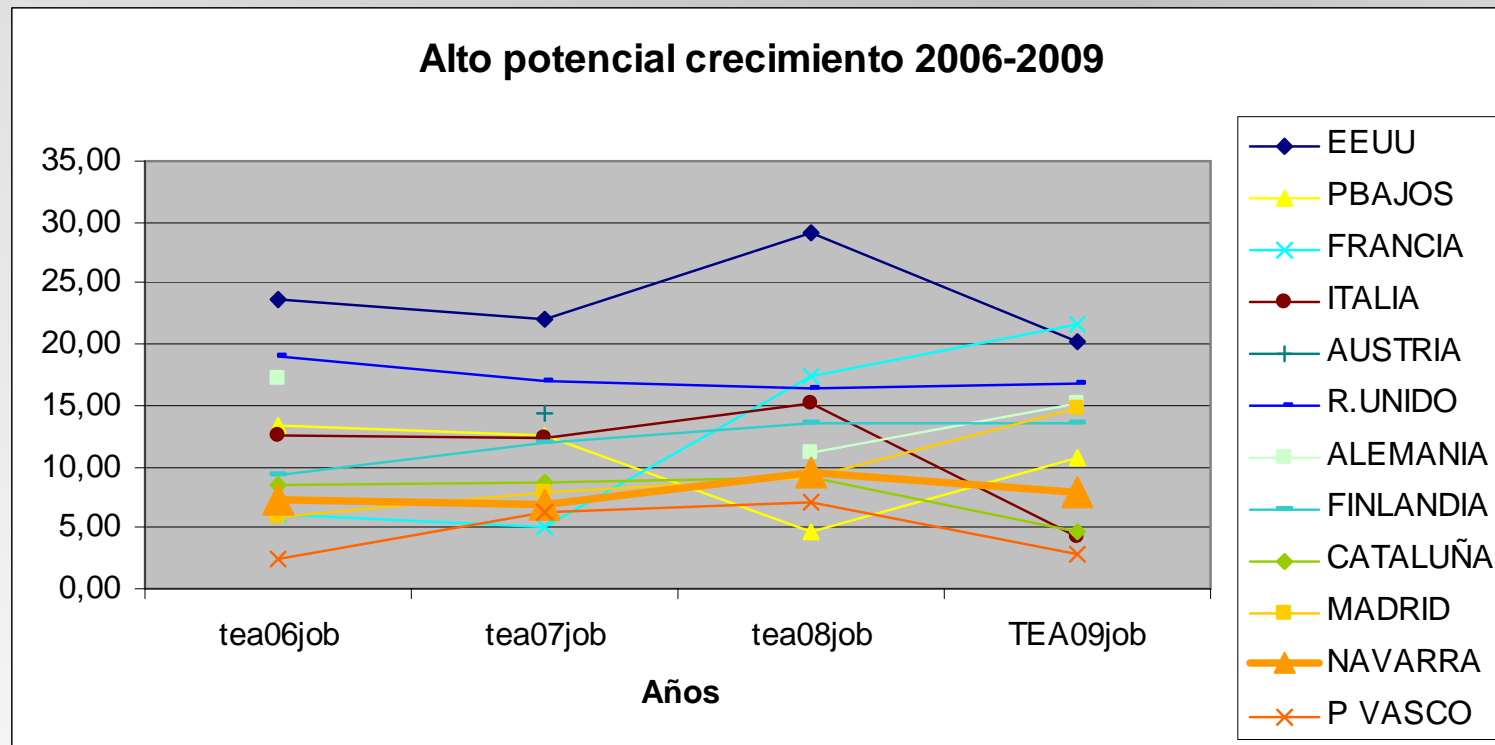
Nivel de estudios	TEA Navarra	TEA España
SIN ESTUDIOS	0,00%	0,24%
PRIMARIA	21,95%	20,57%
SECUNDARIA	26,83%	36,33%
SUPERIOR	41,46%	35,93%
POSTGRADO	9,76%	6,93%

EVIDENCIA: Tipo de Emprendimiento

Evolución del índice TEA de alto potencial de crecimiento por países (2001-2013)

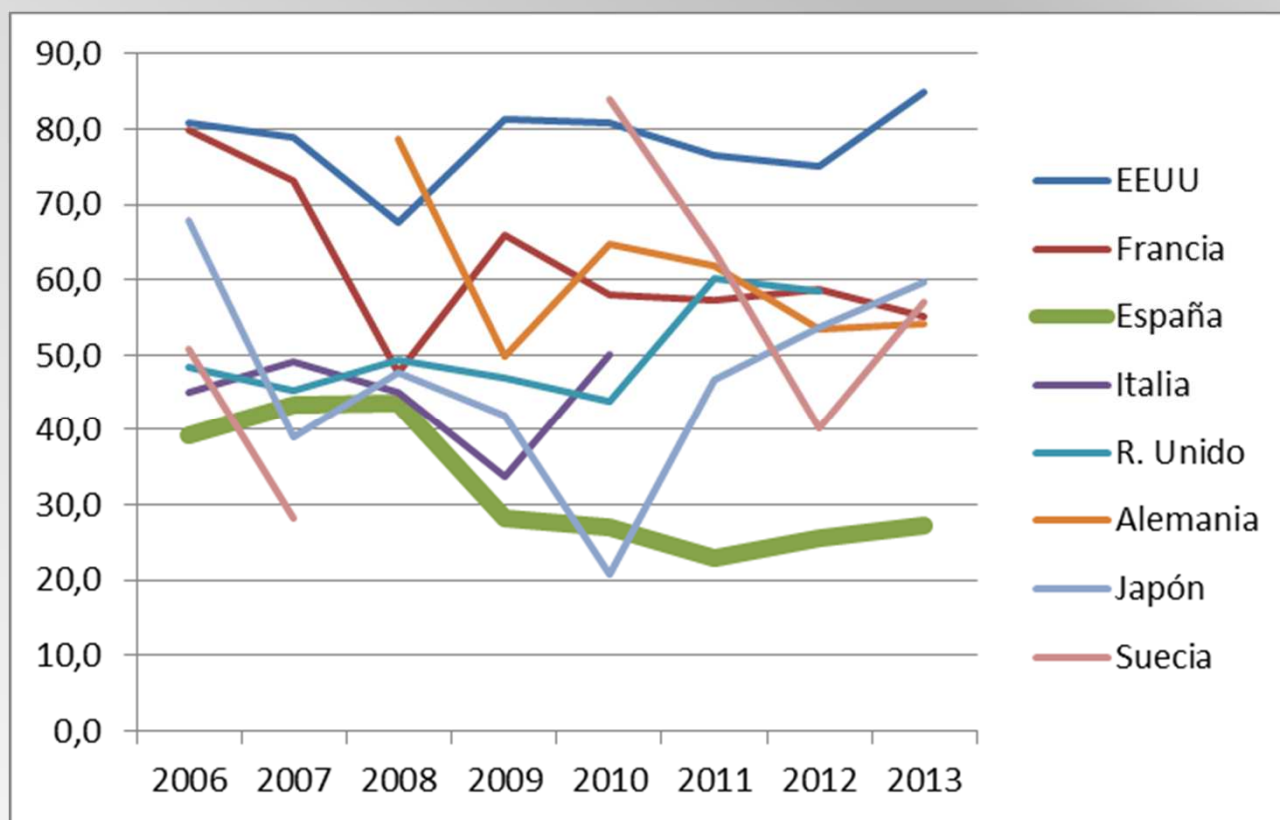


EVIDENCIA: Tipo de Emprendimiento



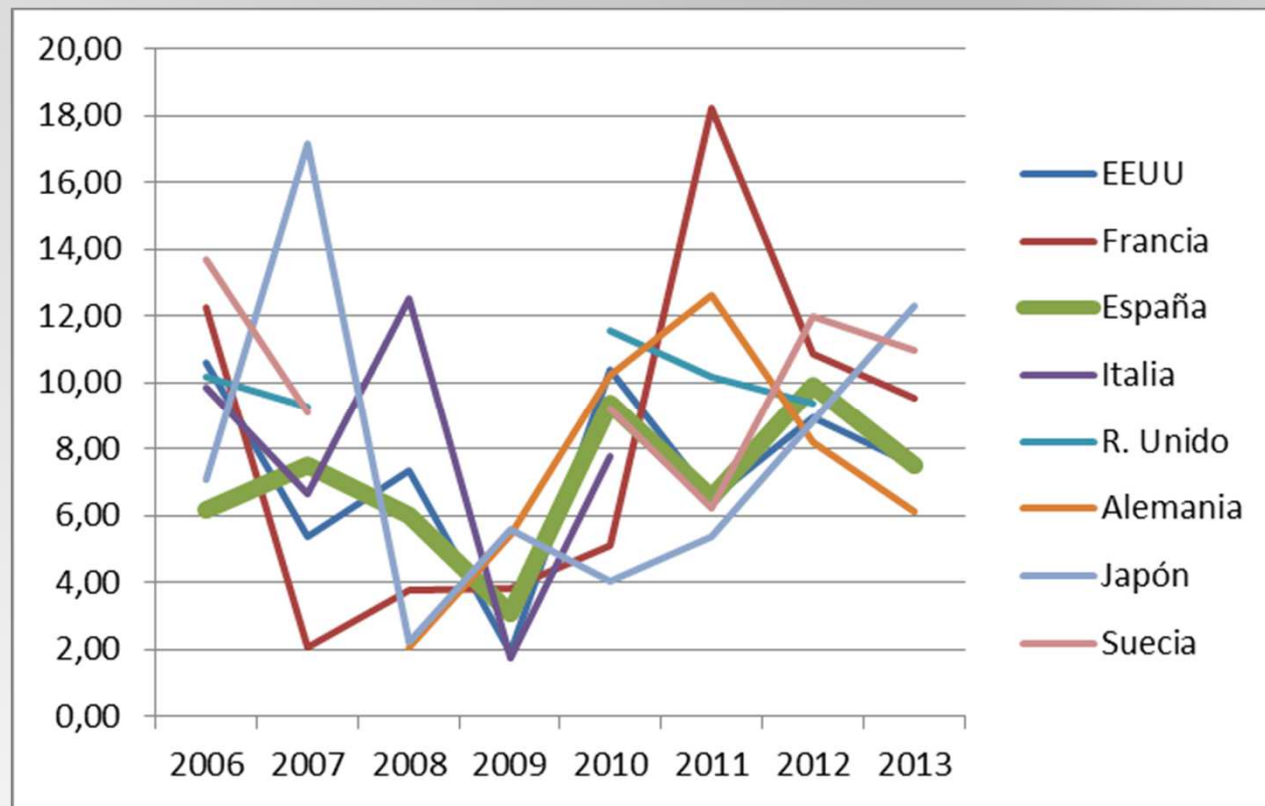
EVIDENCIA: Tipo de Emprendimiento

Evolución del índice TEA de exportación por países (2001-2013)

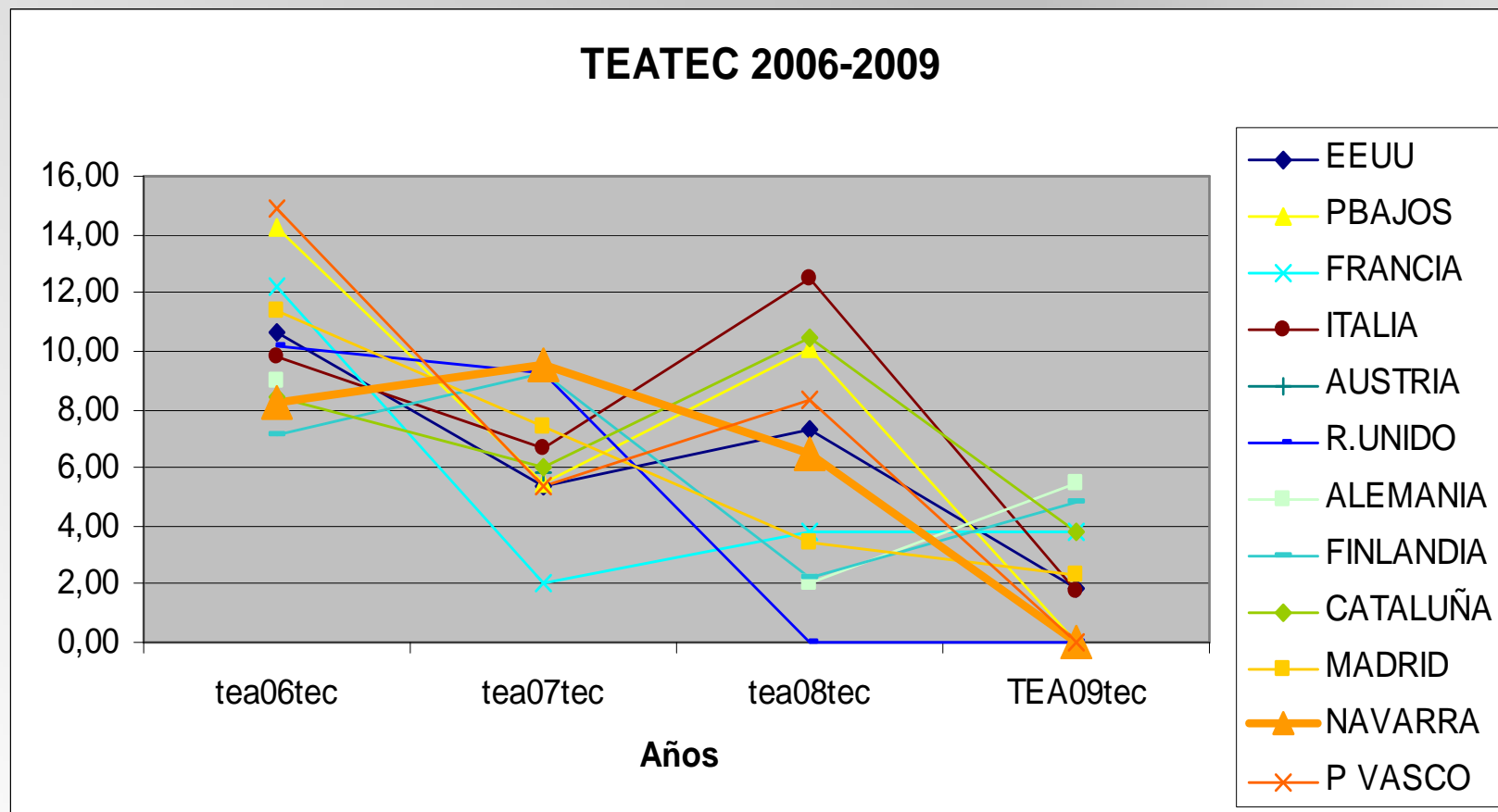


EVIDENCIA: Tipo de Emprendimiento

Evolución del índice TEA en sectores tecnológicos por países (2001-2013)

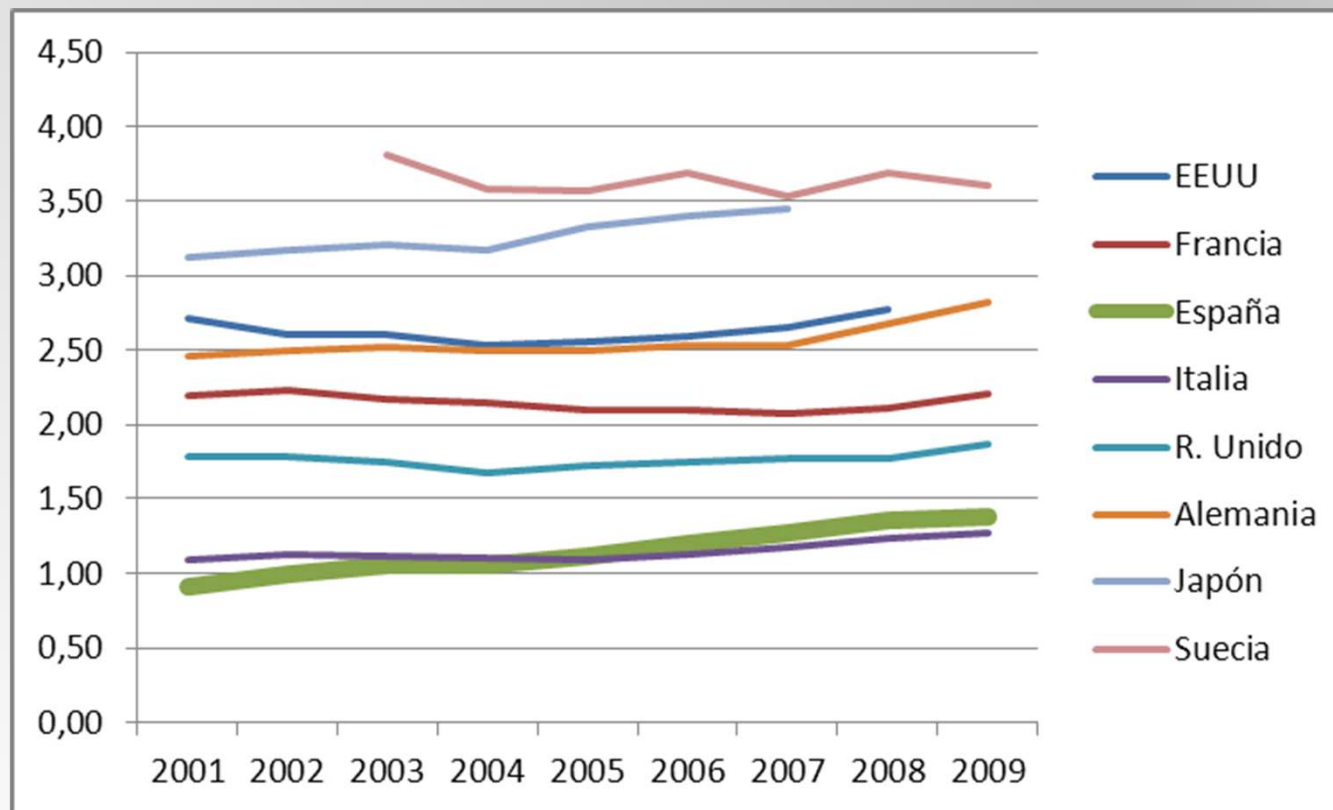


EVIDENCIA: Tipo de Emprendimiento



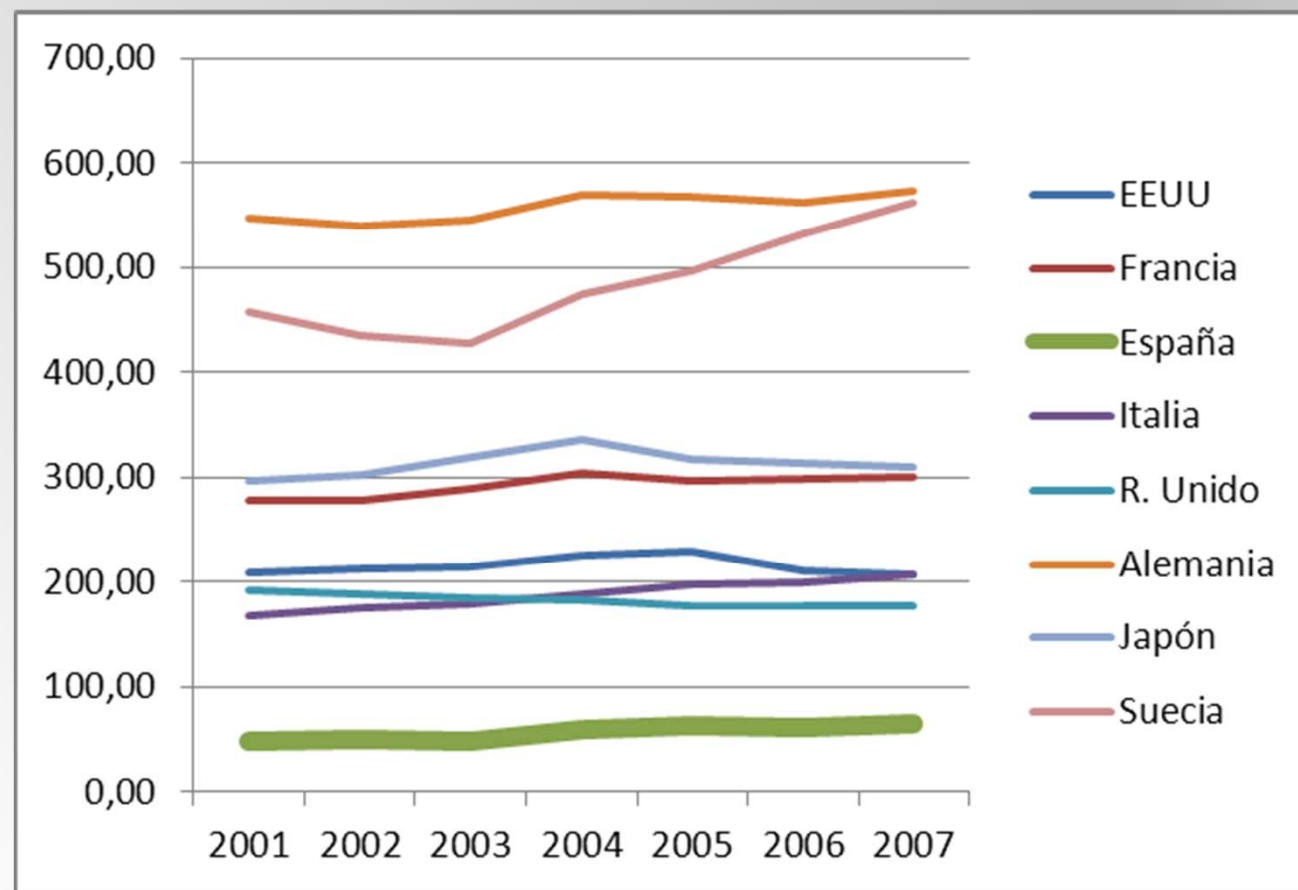
EVIDENCIA: Tipo de Emprendimiento

Figura 10. Evolución de los gastos totales de I+D del sector empresarial (2006-2009)



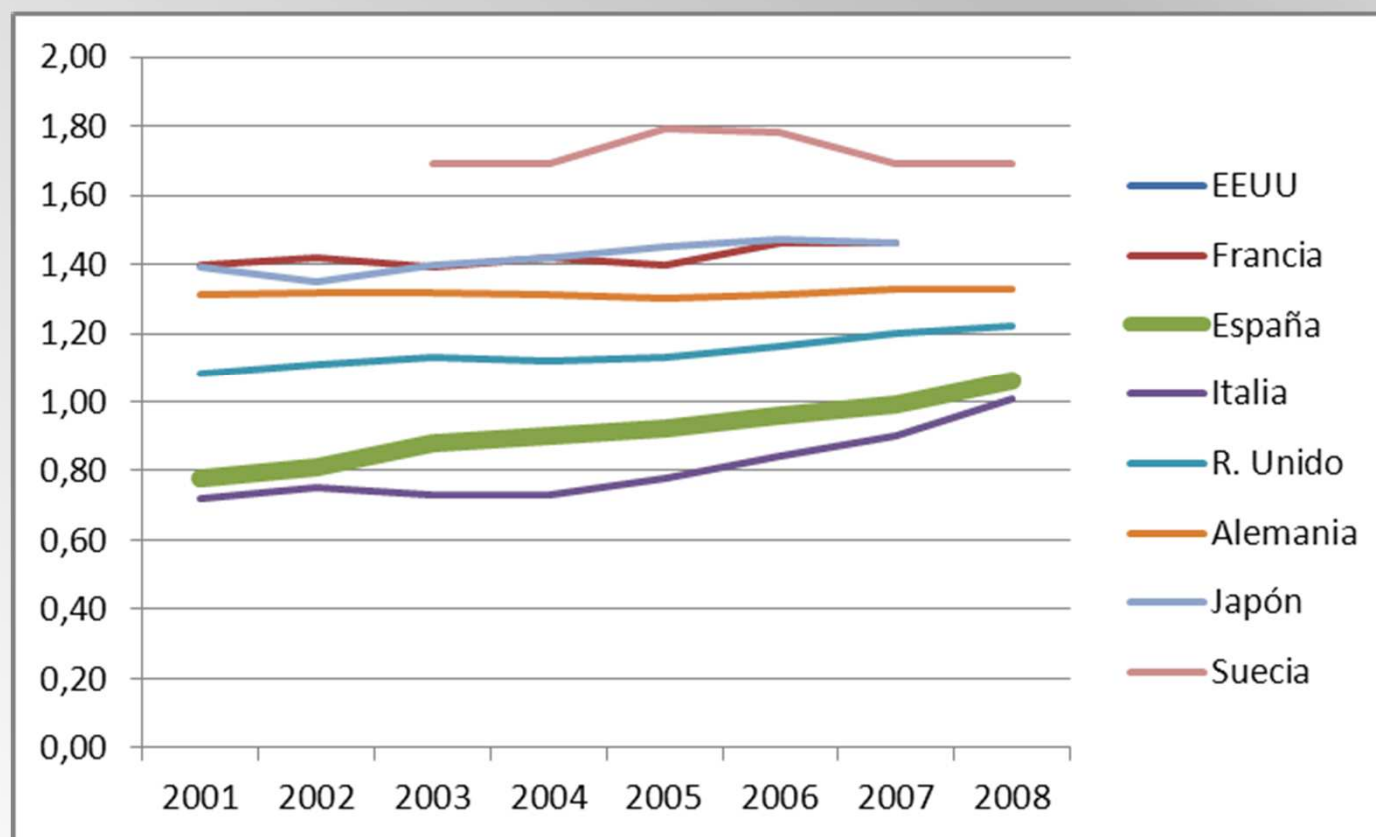
EVIDENCIA: Tipo de Emprendimiento

Figura 11. Evolución de las solicitudes de patentes a la EPO (2006-2009)



EVIDENCIA: Tipo de Emprendimiento

Figura 12. Personal total en actividades de I+D (2006-2009)



EVIDENCIA: Expertos (2013)

Apoyo financiero

	Media	Desv. típ.
Los emprendedores disponen de suficiente capital propio para financiar las empresas nuevas y en crecimiento.	1,83	0,775
Hay suficientes medios de financiación procedentes de entidades financieras privadas para las empresas nuevas y en crecimiento.	1,86	0,723
Hay suficientes subvenciones públicas disponibles para las empresas nuevas y en crecimiento.	1,86	0,639
Hay suficiente financiación para emprendedores, proporcionada por inversores informales que no tienen parte en la propiedad de las empresas nuevas y en crecimiento.	2,00	0,901
Hay una oferta suficiente de capital riesgo para las empresas nuevas y en crecimiento.	2,06	0,914
La salida a bolsa es un recurso que proporciona financiación para las empresas nuevas y en crecimiento.	1,55	0,723

EVIDENCIA: Expertos (2013)

Políticas gubernamentales

	Media	Desv. típ.
Las políticas del gobierno favorecen claramente a las empresas de nueva creación (por ejemplo licitaciones o aprovisionamiento públicos).	2,06	0,968
El apoyo a empresas nuevas y en crecimiento es una prioridad de la política del gobierno estatal.	2,54	1,245
El apoyo a empresas nuevas y en crecimiento es una prioridad de la política de las administraciones autonómicas.	2,63	1,262
Las nuevas empresas pueden realizar todos los tramites administrativos y legales (obtención de licencias y permisos) en aproximadamente una semana.	1,61	0,667
Los impuestos y tasas NO constituyen una barrera para crear nuevas empresas e impulsar el crecimiento de la empresa en general.	2,4	1,143
Los impuestos, tasas y otras regulaciones gubernamentales sobre la creación de nuevas empresas y el crecimiento de las establecidas son aplicados de una manera predecible y coherente.	2,40	1,102
Llevar a cabo los trámites burocráticos y obtener las licencias que marca la ley para desarrollar empresas nuevas y en crecimiento NO representa una especial dificultad	2,14	0,912

EVIDENCIA: Expertos (2013)

Educación y formación

	Media	Desv. típ.
En la enseñanza primaria y secundaria, se estimula la creatividad, la autosuficiencia y la iniciativa personal.	2,34	1,066
En la enseñanza primaria y secundaria, se aportan unos conocimientos suficientes y adecuados acerca de los principios de una economía de mercado.	2,16	0,969
En la enseñanza primaria y secundaria se dedica suficiente atención al espíritu empresarial y a la creación de empresas.	2,06	0,982
Las universidades y centros de enseñanza superior proporcionan una preparación adecuada y de calidad para la creación de nuevas empresas y el crecimiento de las establecidas.	2,50	1,080
La formación en administración, dirección y gestión de empresas, proporciona una preparación adecuada y de calidad para la creación de nuevas empresas y el crecimiento de las establecidas.	2,94	0,933
Los sistemas de formación profesional (FP) y formación continua proporcionan una preparación adecuada y de calidad para la creación de nuevas empresas y el crecimiento de las establecidas.	2,9	0,845

EVIDENCIA: Expertos (2013)

Percepción de oportunidades

	Media	Desv. típ.
Hay muchas y buenas oportunidades para la creación de nuevas empresas.	3,00	1,163
Hay más oportunidades buenas para crear nuevas empresas que gente preparada para explotarlas.	2,73	1,153
Las buenas oportunidades para la creación de nuevas empresas han aumentado considerablemente en los últimos cinco años	2,38	1,238
Es fácil para las personas dedicarse a explotar oportunidades empresariales.	1,79	0,808
Hay muchas y buenas oportunidades para crear nuevas empresas de rápido crecimiento.	2,35	1,070



CONCLUSIÓN

- Los niveles de emprendimiento total en Navarra y España (Datos GEM) han caído durante la crisis económica
- Además, la posición relativa no es buena en lo referente a emprendimiento de alto potencial de crecimiento y en sectores de alta tecnología.
- Emprendimiento más centrado en la demanda interna que en la mayoría de países considerados.
- La opiniones de los expertos sobre distintos aspectos relacionadas con el emprendimiento han ido empeorando a lo largo del tiempo.