



INSTITUTO DE
ESTADÍSTICA
DE NAVARRA

Notas estadísticas

Comercio Exterior

Comunidad Foral de Navarra. Abril de 2014

Las exportaciones de la Comunidad Foral experimentan un crecimiento del 18,9% en abril respecto al mismo mes de 2013

Las importaciones aumentan un 1,8% en tasa interanual

En el mes de abril

-Las exportaciones navarras de mercancías alcanzan en abril un valor de 700,5 millones de euros, lo que supone un incremento del 18,9% respecto al mismo mes del año anterior. En España las exportaciones decrecen un 3,7%.

-Se importan mercancías por valor de 326,9 millones de euros, cifra un 1,8% superior a la del mismo mes de 2013. En el conjunto de España las importaciones disminuyen un 1,1%.

-El saldo comercial, diferencia entre exportaciones e importaciones, en Navarra obtiene un resultado positivo de 373,6 millones de euros, mientras que en el conjunto de España este valor es de -2.154,8 millones de euros.

-La tasa de cobertura, cociente entre exportaciones e importaciones, se sitúa en el 214,3% aumentando 16,8 puntos porcentuales respecto a la de abril de 2013. En España esta tasa es del 90,1% lo que supone un decrecimiento respecto al año anterior de 2,6 puntos porcentuales.

En el periodo acumulado de enero-abril de 2014

-Las exportaciones navarras de mercancías alcanzan en este periodo un valor de 2.698,8 millones de euros, lo que supone un aumento del 12,0% respecto al año anterior. En España las exportaciones aumentan un 1,4%.

-La cuantía de las importaciones de mercancías durante el periodo es de 1.357,2 millones de euros, un 3,3% superior a 2013; en el conjunto de España las importaciones aumentan un 4,9%.

-El principal origen de los productos importados por Navarra es Alemania, aumentando las compras a dicho país un 5,3% con relación al mismo periodo de 2013.

-Los principales países receptores de las exportaciones navarras son, por orden de cuantía económica, Francia, Alemania, México, Reino Unido e Italia, habiendo aumentando el importe de las ventas a México (160,3%), Francia (10,7%), Alemania (9,9%) e Italia (3,8%).

-“Vehículos de motor” la partida más importante de las exportaciones, registra un incremento en el volumen de ventas del 11,9% respecto al valor del año anterior. Este aumento se debe principalmente a un crecimiento de las exportaciones a Francia, Alemania e Italia, con tasas de variación del 27,1%, 10,0% y del 7,5%, respectivamente. Cabe destacar también un aumento de las ventas de estos artículos a Suecia (69,3%) y Austria (67,1%).



INSTITUTO DE
ESTADÍSTICA
DE NAVARRA

Notas estadísticas

Tabla 1. Exportaciones e importaciones de la Comunidad Foral de Navarra y de España (millones de euros)

	Exportaciones-2014		Importaciones-2014		2014		2014
	Valor	Tasa interanual (%)	Valor	Tasa interanual (%)	Saldo comercial	Tasa interanual (%)	Tasa de cobertura (índice)
Navarra							
Abril	700,5	18,9	326,9	1,8	373,6	39,4	214,3
Enero-Abril	2.698,8	12,0	1.357,2	3,3	1.341,6	22,5	200,2
España							
Abril	19.645,2	-3,7	21.800,0	-1,1	-2.154,8	-31,2	90,1
Enero-Abril	78.037,6	1,4	86.686,8	4,9	-8.649,2	-52,0	90,0

Fuente: Elaboración propia a partir de datos facilitados por el Departamento de Aduanas e II.EE. de la Agencia Tributaria.

Tabla 2. Exportaciones e importaciones de Navarra en 2014, hasta el mes de abril, por zonas económico-geográficas (millones de euros)

	EXPORTACIONES-2014			IMPORTACIONES-2014		
	Valor	% del total	Tasa interanual (%)	Valor	% del total	Tasa interanual (%)
Europa	2.046,7	75,8	7,7	1.146,3	84,5	4,2
-UE-25	1.879,7	69,7	9,2	1.102,7	81,3	3,4
-Resto de Europa	167,0	6,1	-6,6	43,5	3,2	10,4
América	353,3	13,1	64,1	44,6	3,3	-21,9
-Estados Unidos	81,1	3,0	79,4	12,2	0,9	-50,7
-Resto de América	272,2	10,1	60,0	32,4	2,4	0,2
África	168,7	6,3	0,5	55,9	4,1	8,3
Asia	117,5	4,4	10,2	107,0	7,9	10,7
Oceanía	12,2	0,4	-36,6	0,3	0,0	-11,4

Fuente: Elaboración propia a partir de datos facilitados por el Departamento de Aduanas e II.EE. de la Agencia Tributaria.

NOTA: No existe una coincidencia con el total debido a que una parte se destina o procede de un lugar indeterminado.

Tabla 3. Datos de los flujos con los principales países destinatarios de los productos navarros en 2014, hasta el mes de abril, (millones de euros)

	Exportaciones 2014	Tasa interanual (%)	Importaciones 2014	Tasa interanual (%)	Saldo comercial 2014	Tasa interanual (%)
Francia	489,5	10,7	187,0	1,9	302,5	17,0
Alemania	431,1	9,9	403,3	5,3	27,8	205,5
México	184,2	160,3	7,5	-21,4	176,7	188,7
Reino Unido	169,9	-17,7	49,1	-38,4	120,8	-4,7
Italia	163,5	3,8	84,4	12,4	79,1	-4,1

Fuente: Elaboración propia a partir de datos facilitados por el Departamento de Aduanas e II.EE. de la Agencia Tributaria.



INSTITUTO DE
ESTADÍSTICA
DE NAVARRA

Notas estadísticas

Tabla 4. Principales productos exportados de Navarra por partidas y países. Enero-Abril 2014 (millones de euros)

	Valor	% del total de exportaciones	Tasa interanual (%) del volumen de ventas	Principales receptores	% del total de las exportaciones del producto	Tasa interanual (%) del volumen de ventas
Coches de turismo y demás vehículos automóviles	921,3	34,1	11,9	Alemania	24,2	10,0
				Francia	17,9	27,1
				Italia	10,8	7,5
Partes y accesorios de vehículos automóviles	318,8	11,8	5,2	Alemania	28,0	6,3
				Francia	18,5	25,1
				Reino Unido	8,5	-24,7
Grupos electrógenos	188,3	7,0	166,8	México	70,0	357,7
				Brasil	11,9	209,5
				Estados Unidos	5,9	19.182,2
Legumbres y hortalizas incl. cocidas con agua, congeladas	58,0	2,1	15,9	Francia	34,4	10,1
				Bélgica	4,4	5,8
				Reino Unido	3,9	-5,2
Puentes y partes de puentes, compuertas de esclusas, torres....	49,6	1,8	26,3	México	52,9	113,1
				Estados Unidos	13,4	656,9
				Polonia	5,5	-52,9

-Fuente: Elaboración propia a partir de datos facilitados por el Departamento de Aduanas e II.EE. de la Agencia Tributaria.
(*): No se proporciona la tasa por no exportarse ninguna cantidad en 2013.

Tabla 5. Principales productos importados en Navarra por partidas y países. Enero-Abril 2014 (millones de euros)

Partidas	Valor	% del total de importaciones	Tasa interanual (%) del volumen de compras	Principales suministradores	% del total de las importaciones del producto	Tasa interanual (%) del volumen de compras
Partes y accesorios de vehículos automóviles	358,9	24,6	17,1	Alemania	55,4	23,0
				República Checa	8,3	17,2
				Francia	6,4	-33,4
Motores de émbolo alternativo o rotativo encendidos por chispa	83,6	6,2	17,6	Alemania	64,0	55,3
				Polonia	20,8	-12,8
				República Checa	15,2	-23,9
Hilos, cables y demás conductores para electricidad	42,9	3,2	6,0	Marruecos	85,1	4,8
				Portugal	9,4	22,7
				Polonia	1,1	-39,2
Asientos incl. los transformables en cama y sus partes	27,1	2,0	7,1	Portugal	56,5	17,7
				Polonia	16,2	12,3
				Turquía	11,8	-24,0
Coque de petróleo, betún de petróleo y demás...	25,9	1,9	-7,6	Francia*	56,0	-
				Países Bajos*	32,8	-
				Reino Unido	10,8	-73,2

Fuente: Elaboración propia a partir de datos facilitados por el Departamento de Aduanas e II.EE. de la Agencia Tributaria.

(*)No se proporciona la tasa por no importarse ninguna cantidad en 2013.



INSTITUTO DE
ESTADÍSTICA
DE NAVARRA

Notas estadísticas

Tabla 6. Exportaciones e importaciones correspondientes al mes de Abril de 2014 por Comunidades Autónomas

	EXPORTACIONES			IMPORTACIONES			SALDO Mill. €
	Mill. €	% total	% 13/14	Mill. €	% total	% 13/14	
TOTAL	19.645,2	100,0	-3,7	21.800,0	100,0	-1,1	-2.154,8
ANDALUCÍA	2.346,0	11,9	-3,1	2.734,7	12,5	0,3	-388,7
ARAGÓN	745,3	3,8	1,9	661,6	3,0	13,7	83,7
ASTURIAS	306,2	1,6	-3,6	248,5	1,1	-8,9	57,7
BALEARES, ILLES	44,0	0,2	-23,5	88,4	0,4	-45,6	-44,4
CANARIAS	210,6	1,1	-18,6	210,3	1,0	-48,4	0,3
CANTABRIA	225,9	1,1	7,8	188,2	0,9	45,8	37,7
CASTILLA-LEÓN	996,6	5,1	-11,7	1.093,2	5,0	21,4	-96,5
CASTILLA-LA MANCHA	397,8	2,0	-8,4	448,5	2,1	-5,0	-50,7
CATALUÑA	5.089,9	25,9	0,7	5.947,8	27,3	7,3	-858,0
COMUNITAT VALENCIANA	2.112,9	10,8	4,5	1.800,8	8,3	-3,7	312,1
EXTREMADURA	123,8	0,6	0,0	84,3	0,4	-9,0	39,5
GALICIA	1.297,8	6,6	-21,1	1.200,0	5,5	-15,5	97,8
MADRID	2.235,2	11,4	-7,6	3.821,6	17,5	-12,8	-1.586,3
MURCIA	816,0	4,2	-0,1	1.090,9	5,0	-2,5	-274,9
NAVARRA	700,5	3,6	18,9	326,9	1,5	1,8	373,6
PAÍS VASCO	1.721,4	8,8	-10,2	1.452,5	6,7	11,1	268,9
LA RIOJA	138,9	0,7	7,5	93,0	0,4	5,2	45,9
CEUTA	0,4	0,0	421,1	43,9	0,2	36,4	-43,6
MELILLA	1,6	0,0	-14,2	20,5	0,1	-5,3	-18,9
SIN DETERMINAR	134,4	0,7	2,1	244,4	1,1	7,2	-110

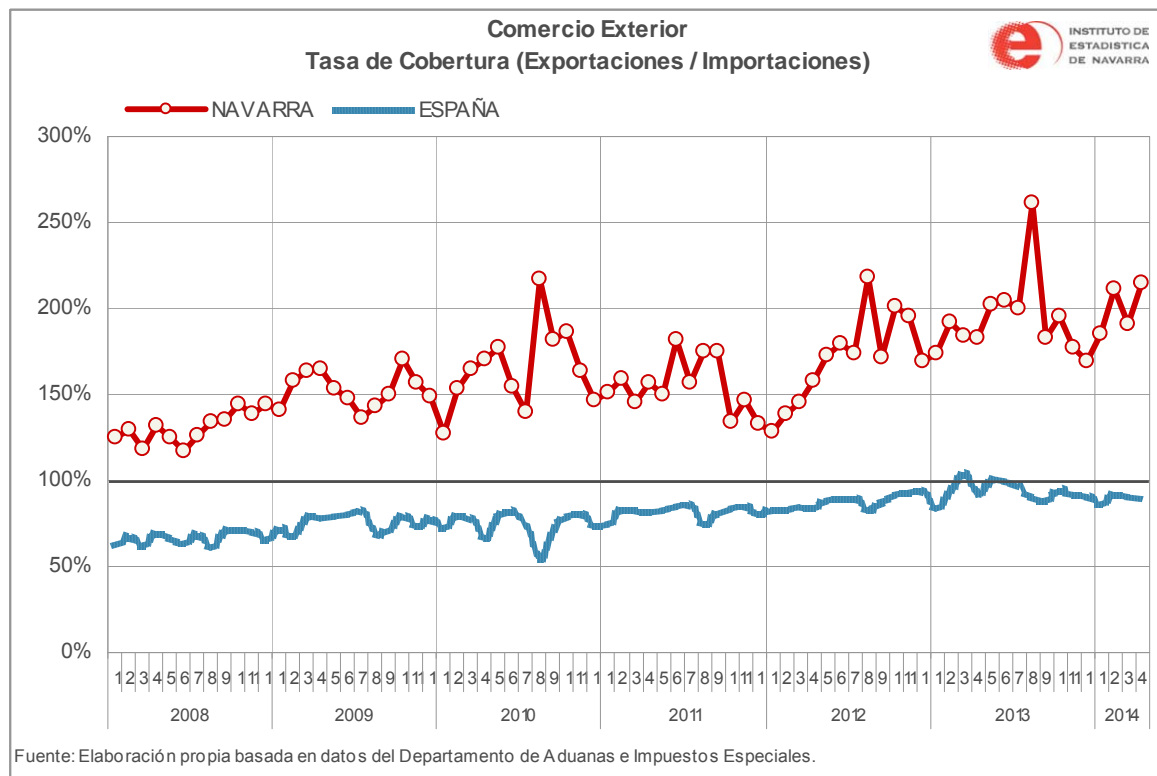
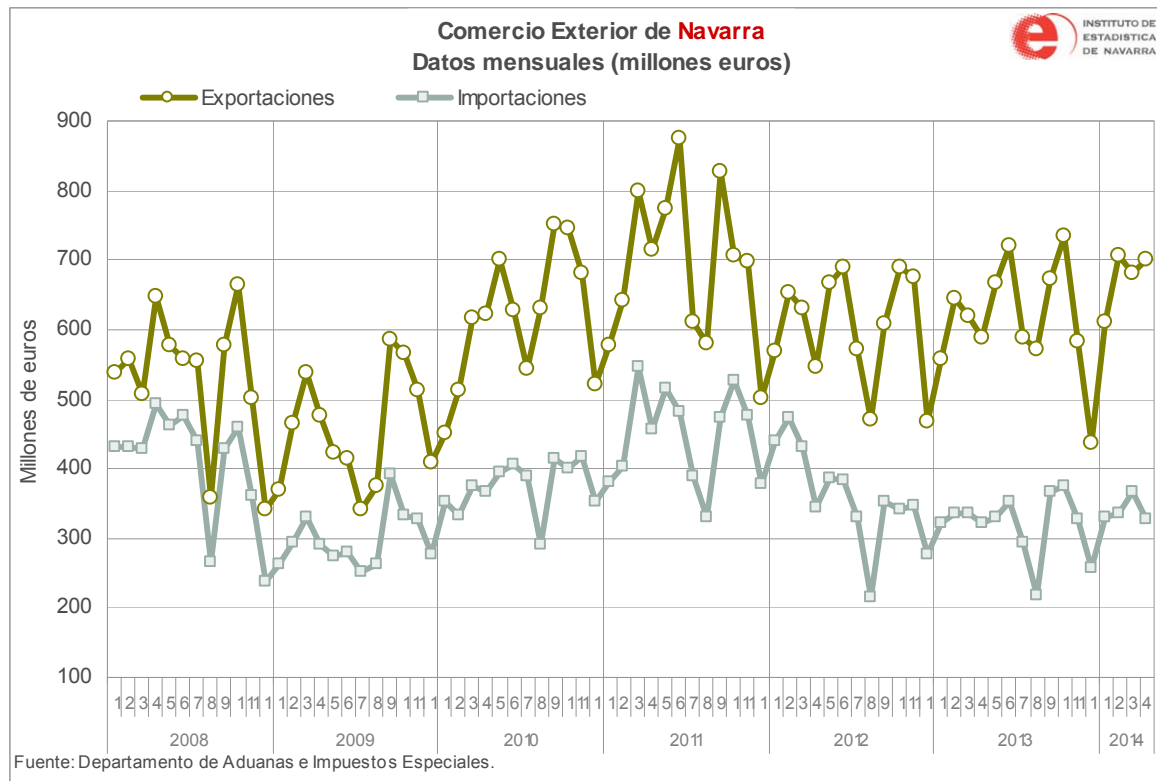
Fuente: Secretaría de Estado de Comercio a partir de datos del Departamento de Aduanas e II.EE. de la Agencia Tributaria.

Tabla 7. Exportaciones e importaciones correspondientes al periodo Enero-Abril de 2014 por Comunidades Autónomas

	EXPORTACIONES			IMPORTACIONES			SALDO Mill. €
	Mill. €	% total	% 13/14	Mill. €	% total	% 13/14	
TOTAL	78.037,6	100,0	1,4	86.686,8	100,0	4,9	-8.649,2
ANDALUCÍA	9.236,0	11,8	-4,0	10.737,8	12,4	3,2	-1.501,7
ARAGÓN	2.891,8	3,7	0,2	2.620,5	3,0	16,7	271,3
ASTURIAS	1.144,9	1,5	4,3	1.047,9	1,2	-4,8	97,0
BALEARES, ILLES	208,1	0,3	-7,9	489,7	0,6	22,4	-281,7
CANARIAS	855,8	1,1	-9,8	1.296,8	1,5	-23,3	-441,0
CANTABRIA	911,5	1,2	8,4	634,9	0,7	28,5	276,7
CASTILLA-LEÓN	4.270,4	5,5	5,6	4.117,0	4,7	20,8	153,4
CASTILLA-LA MANCHA	1.567,4	2,0	7,0	1.865,2	2,2	7,6	-297,8
CATALUÑA	19.780,0	25,3	3,2	23.645,9	27,3	8,9	-3.865,9
COMUNITAT VALENCIANA	8.237,0	10,6	5,5	7.120,5	8,2	3,0	1.116,5
EXTREMADURA	467,8	0,6	1,4	335,1	0,4	4,1	132,7
GALICIA	5.609,4	7,2	-1,2	4.897,0	5,6	3,9	712,4
MADRID	8.992,2	11,5	-7,5	15.512,8	17,9	-1,4	-6.520,6
MURCIA	3.090,0	4,0	1,1	3.830,7	4,4	-4,5	-740,7
NAVARRA	2.698,8	3,5	12,0	1.357,2	1,6	3,3	1.341,6
PAÍS VASCO	7.093,2	9,1	5,9	5.768,6	6,7	10,9	1.324,5
LA RIOJA	525,4	0,7	4,1	380,7	0,4	10,8	144,8
CEUTA	1,0	0,0	213,0	127,0	0,1	-11,5	-126,0
MELILLA	8,7	0,0	-20,4	83,5	0,1	8,7	-74,8
SIN DETERMINAR	448,1	0,6	7,1	818,2	0,9	7,9	-370,4

Fuente: Secretaría de Estado de Comercio a partir de datos del Departamento de Aduanas e II.EE. de la Agencia Tributaria.

Notas estadísticas



Notas estadísticas

Nota metodológica

Para el análisis que se lleva a cabo en la explotación de esta estadística se consideran los flujos comerciales entre Navarra y el extranjero, no incluyéndose los datos relativos al comercio entre las distintas Comunidades Autónomas.

Por otra parte, hay que tener en cuenta que si bien el dato acumulado anual es idéntico al publicado por la Dirección General de Aduanas y el Ministerio de Economía y Competitividad, existe una deferencia metodológica en la periodificación mensual. El IEN utiliza el campo 'MES' de la base de datos facilitada por Aduanas, dado que es el periodo al que corresponde la operación, mientras que los otros organismos calculan el mes actual como diferencia entre el acumulado y el publicado el mes anterior, asignando las operaciones según la fecha de entrada de los formularios.

IMPORTANTE. La comparación de las cifras del año en curso con las mensuales del año anterior arrojan resultados distintos según la fuente origen de los mismos debido a que el Ministerio de Economía y Competitividad compara con las cifras provisionales del año anterior, mientras que **el Instituto de Estadística de Navarra**, compara con los datos provisionales del año anterior que se van actualizando mes a mes, ya que el Instituto, por razones operativas, dispone de dichos valores.

A continuación se muestra un cuadro en el que se aprecian las diferencias que para la Comunidad Foral de Navarra se producen según la fuente origen de los datos.

NAVARRA Periodo	Ministerio de Economía y Competitividad		Instituto de Estadística de Navarra	
	Exportaciones	Importaciones	Exportaciones	Importaciones
Abril-13	597,8	321,0	589,1	321,1
Abril-14	719,7	372,3	700,5	326,9
Tasa interanual	20,4	16,0	18,9	1,8
Ene-Abr. 2013	2.337,2	1.263,4	2.408,6	1.313,3
Ene-Abr. 2014	2.698,8	1.357,0	2.698,8	1.357,2
Tasa interanual	15,5	7,4	12,0	3,3

[Si desea más información sobre el Comercio Exterior de Navarra puede encontrarla en el epígrafe Información Estadística/Indicadores económicos/Comercio Exterior de la Web del Instituto de Estadística de Navarra \(IEN\).](#)

Más información en el click www.cfnavarra.es/estadistica - Instituto de Estadística de Navarra
Área de Información y Contacto, en estadistica@cfnavarra.es y en el Teléfono **848 423 400**